

ЈАВНО ПРЕДУЗЕЋЕ „КОМУНАЛАЦ“, ДИМИТРОВГРАД

Н А П О М Е Н Е

УЗ ФИНАНСИЈСКЕ ИЗВЕШТАЈЕ ЗА 2015. ГОДИНУ

Димитровград, јун 2016.године

1. ОПШТЕ ИНФОРМАЦИЈЕ О ЈАВНОМ ПРЕЗЕЋУ

Јавно предузеће „Комуналац“ (у даљем тексту: предузеће) постоји од 1954. године под именом „Чистоћа“ и као самостални правни субјект постоји од 1980.године, када послује у оквиру предузећа „Услуга“.

Предузеће од 08.12.1989.године добија садашњи статус ЈП „Комуналац“, основано одлуком Скупштине Општине Димитровград бр.01-06-245. Предузеће је регистровано у Агенцији за привредне регистре решењем БД14380/2005 од 20.05.2005.године.

Седиште предузећа је у Димитровграду, улица Балканска број 30.
Матични број предузећа 07299974.

ПИБ 100610690.

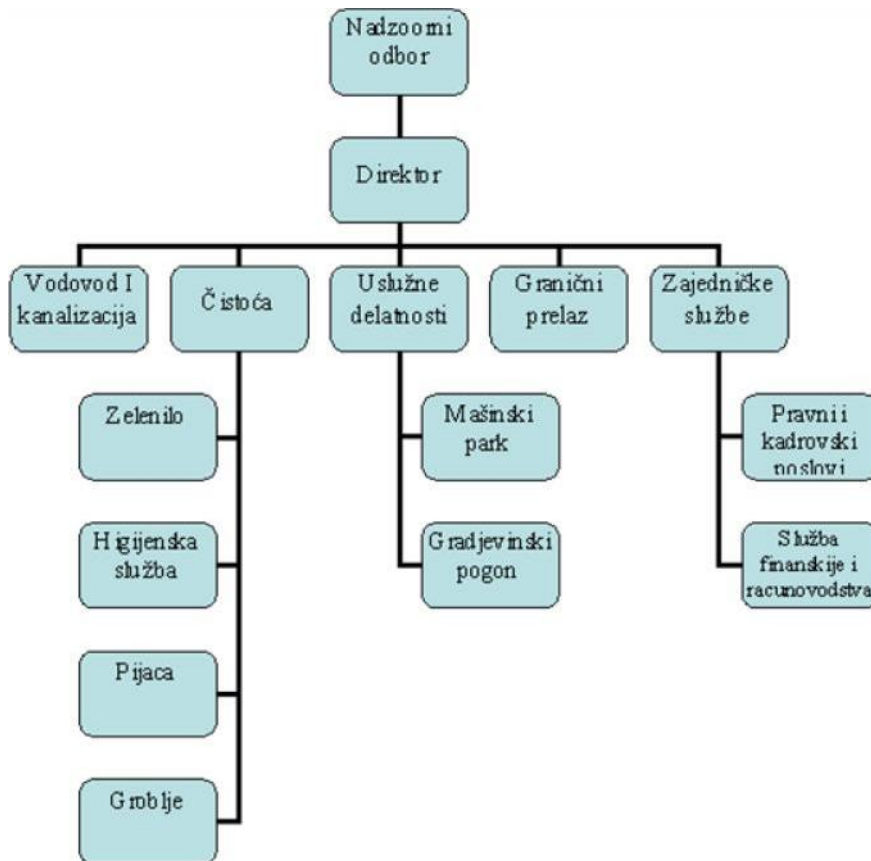
Шифра делатности: 3600.

Основна делатност којом се предузеће бави је сакупљање, пречишћавање и дистрибуција воде. Од дана оснивања до данас знатно је повећан обим и врста послова, па поред основне делатности предузеће врши и следеће: јавна хигијена; пијачне услуге; уређење и одржавање паркова, зелених и рекреационих површина (зеленило); гробљанске и димљичарске услуге; зоохигијенска служба; грађевинке послове; услуге трећим лицима и друге комуналне услуге. Јавно предузеће поред ових активности обавља и делатности које нису од општег интереса али за које оснивач даје сагласност.

На дан 31.12.2015. године предузеће је имало 173 радника запошљених на неодређено време, 15 радника на одређено време, 2 радника по уговору о делу и 16 радника преко омладинске задруге и агенције (на дан 31.12.2014.године број запослених је био 176 радника на неодређено време, 10 на одређено, 4 по уговору о делу и 16 преко омладинске задруге и агенције).

Јавно предузеће се састоји од пет организационих јединица представљених следећом графиком:

Организациона шема Јавног предузећа „Комуналац“



Предузеће је сагласно критеријумима из Закона о рачуноводству („Службени гласник РС“ број 62/2013) разврстано у мало правно лице.

2. ОСНОВЕ ЗА САСТАВЉАЊЕ ФИНАНСИЈСКИХ ИЗВЕШТАЈА

Финансијско књиговодство одвија се у потпуности преко рачуноводственог информационог програма за обраду података и обухвата све битне елементе за аналитичко и синтетичко сагледавање пословних промена. Књиговодство се води у предузећу у одговорно формираним начелима уредног књиговодства.

Интерна контрола у предузећу је организована тако да обезбеђује поузданост и веродостојност рачуноводствених евиденција, података и финансијских извешатаја.

Финансијски извештаји предузећа су састављени у складу са међународним рачуноводственим стандардима (МРС) и међународним стандардима финансијског извештавања (МСФИ), а у складу са Законом о рачуноводству („Службени гасник РС“, број 62/2013), прописима од стране Министарства финансија Републике Србије и другим подзаконским прописима, као и у складу са изабраним и усвојеним рачуноводственим политикама предузећа.

Имајући у виду разлике између ових регулатива, финансијски извештаји одступају од МСФИ у следећем:

1. Предузеће је ове финансијске извештаје саставило у формату прописаном од стране Министарства финансија, које није у складу са захтевима МРС 1 (Презентација финансијских извештаја);

Сходно томе, приликом састављања финансијских извештаја предузеће није у потпуности применило МРС и МСФИ, што има ефекте на реалност и објективност финансијских извештаја.

2.1. Презентација финансијских извештаја

Финансијски извештаји су приказани у формату прописаном Правилником о садржини и форми образаца финансијских извешатаја за привредна друштва, задруге и предузетнике („Службени гласник РС“ број 95/2014 и 144/2014).

Упоредне податке и почетна стања чине подаци садржани у финансијским извештајима за 2014. годину.

Финансијски извештаји и упоредни подаци су изказани у хиљадама динара (РСД) односно у функционалној валути републике Србије, осим ако није другачије наведено. Званични средњи курсеви НБС примењени за курсирање потраживања и обавеза били су следећи:

- На дан 31.12.2015. – ЕУР = 121,6261
- На дан 31.12.2014. – ЕУР = 120,9583

Позитивне и негативне курсне разлике настале при измиривању обавеза или наплати потраживања у току године по курсу важећем на дан пословне промене, исказују се у билансу успеха као финансијски приходи односно расходи.

3. ПРЕГЛЕД ЗНАЧАЈНИХ РАЧУНОВОДСТВЕНИХ ПОЛИТИКА

Финансијски извештаји су састављени на начелу пословног догађаја и начелу сталности пословања. Према начелу настанка пословног догађаја учинци пословних промена и других догађаја се признају у моменту настанка (а не када се готовина прими или исплати). Овако састављени финансијски извештаји пружају информације не само о пословним променама из предходног периода, које укључују исплату и пријем готовине, већ такође и о обавезама за исплату готовине у будућем периоду и о ресурсима који предстваљају готовину која ће бити примљена у будућем периоду.

Имовински, финансијски и приносни положај предузећа омогућује сталност пословања у неограниченом року, из чега произилази привременост и повремениост извештавања и обавезност процењивања по набавној вредности.

Начин процењивања се у дужем временском периоду не мења.

У билансу успеха укључени су само реализовани (тржишно потврђени) добици. Обухваћени су сви приходи и расходи обрачунског периода без обзира на моменат наплате прихода (фактурисана реализација) и моменат плаћања по основу расхода.

Појединачно процењивање имовине и обавеза је спроведено, а евентуална групна процењивања проистичу из појединачног процењивања.

3.1. Стална имовина

а) Нематеријална имовина

Почетно вредновање нематеријалне имовине врши се по набаној вредности. Ова имовина се након почетног признавања исказује по набавној вредности умањеној за укупну амортизацију и укупне губитке због обезвређења. Амортизација се врши пропорционалном методом у току корисног века употребе.

б) Некретнине, постројења и опрема (основна средства)

Основна средства обухватају земљиште, грађевинске објекте, постројења и опрему, као и основна средства у припреми.

Основна средства се признају по набавној вредности. Набавна вредност представља фактурну вредност добављача, заједно са свим осталим трошковима насталим до активирања основног средства. Опрема се капитулизује ако је њен век коришћења

дужи од једне године и ако је њена појединачна вредност већа од вредности прописане пореским прописима.

Накнадна улагања у некретнине, постројења и опрему, која имају за циљ продужење корисног века употребе или повећања капацитета, повећавају књиговодствену вредност.

Амортизација ових средстава се врши пропорционалном методом у току корисног века употребе. Основица за обрачун амортизације је набавна вредност, јер ова метода обезбеђује да на крају корисног века вредност одређеног средства буде равна нули. За потребе пореског биланса амортизација се обрачунава дегресивном методом на садашњу вредност за постројење и опрему применом прописаних стопа, а за грађевинске објекте из групе I применом прописане пореске стопе на набавну вредност.

Корисни век трајања сваке појединачне некретнине, постројења и опреме преиспитује се периодично. Обрачун амортизације почиње од наредног месеца у односу на месец у којем је средство стављено у употребу.

У складу са одлуком руководства, амортизација се обрачунава по стопама дефинисаним правилником о начину разврставања сталних средстава, а амортизационе стопе су следеће:

| Назив | Стопа амортизације |
|---|--------------------|
| Земљиште | 0 % |
| Грађевински објекти | 1,30 – 5% |
| Станови | 4 % |
| Опрема у погонима и радионицама за обраду | 4 – 15 % |
| Канцеларијска опрема и др. | 7 – 20 % |
| Транспортна средства | 12 – 20 % |
| Опрема у грађевинарству | 4 – 18 % |
| Остале некретнине, постројења и опрема | 4 – 20 % |

Средства која имају неограничени корисни век употребе (земљиште) не подлежу амортизацији.

Средства се искњижавају из евиденције у моменту отуђења или уколико се не очекује будуће економске користи од употребе тог средства. Добици или губици по основу продаје или отписа средстава (као разлика између нето продајне вредности и књиговодствене вредности) признају се у билансу успеха одговарајућег периода.

3.2.Обртна имовина

а) Залихе

Залихе материјала, резервних делова и ситног алата и инвентара с једнократним отписом процењују се по набавној вредности, односно цени коштања. Набавна вредност укључује вредност по фактури добављача, транспортне трошкове и друге зависне трошкове набавке.

Обрачун излаза залиха се врши по методу просечних цена.

б) Краткорочна потраживања

Према важећем Правилнику о контном оквиру („Службени гласник РС“ број 95/14)

уведена су нова конта по структури наведених потраживања.

Краткорочна потраживања од купаца и краткорочни финансијски пласмани признају се на основу рачуноводственог документа на основу кога настаје дужничко - поверилачки однос. Ако се вредност у документу исказује у иностраној валути, врши се прерачунавање у извештајну валуту по средњем курсу важећем на дан трансакције. Промене девизног курса од датума трансакције до датума наплате потраживања исказују се као курсне разлике у корист прихода или расхода, односно, нереализоване курсне разлике исказују се на терет или у корист временских разграничења.

Отпис краткорочних потраживања и финансијских пласмана код којих постоји вероватноћа ненаплативости врши се индиректним отписивањем, док се у случајевима када је немогућност наплате извесна и документована, отпис у целини или делимично врши се директним отписивањем.

Индиректан отпис за сва потраживања од чијег је рока за наплату протекло најмање 365 дана, при чему се има у виду старост потраживања, економски положај и солвентност дужника као и немогућност наплате редовним путем.

Индиректан отпис врши се на основу одлуке Надзорног одбора, док предлоге за отпис у току године даје служба рачуноводства задужена за аналитичко вођење потраживања, а на крају године централна пописна комисија .

Промене на рачуну исправке вредности потраживања евидентирају се у корист или на терет биланса успеха.

в) Готовина и готовински еквиваленти

Готовина и готовински еквиваленти обухватају: новац у благајни, средства на текућним рачунима, друга краткорочна високо ликвидна улагања са првобитним роком доспећа до три месеца или краће и прекорачења по текућем рачуну.

Прекорачења по текућем рачуну класификована су као финансијске обавезе у оквиру краткорочних обавеза, у билансу стања.

3.3. Основни капитал

Капитал обухвата основни капитал и нерапосређену добит из ранијих година и текуће године.

3.4. Дугорочне обавезе

Дугорочне обавезе се процењују по номиналној вредности и доспевају у року дужем од дванаест месеци после извештајног периода, односно од дана састављања извештаја о финансијској позицији. Вреднују се и признају у складу са МРС 39 и МСФИ 13 и другим релевантним МРС. Све разлике између оствареног прилива (умањеног за трансакционе трошкове) и износа отплата, признају се у билансу успеха у периоду коришћења кредита као финансијски расход/приход.

3.5. Краткорочне финансијске обавезе

Обавезе по кредитима се иницијално признају по фер вредности прилива, без насталих трансакционих трошкова. У наредним периодима обавезе по кредитима се исказују по амортизованој вредности у складу са МРС 39. Све разлике између оствареног прилива и зноса отплата, признају се у билансу успеха у периоду коришћења кредита као финансијски расходи/приходи.

Обавезе по кредитима се класификују као краткорочне обавезе, осим уколико предузеће нема безусловно право да одложи измирење обавеза за најмање 12 месеци након датума биланса стања.

3.6. Обавезе према добављачима

Обавезе према добављачима се исказују по вредности исказаној на документу који представља основ за признавање, а накнадно се одмеравају у висини очекиваних одлива средстава.

3.7. Порез на добит

а) Текући порез на добит

Порез на добит представља износ који се обрачунава и плаћа у складу са Законом о порезу на добит вежећим у Републици Србији. Стопа пореза на добит за 2015.годину износи 15 % и плаћа се на пореску основицу утврђену пореским билансом. Пореска основица приказана у пореском билансу укључује добит приказану у званичном билансу успеха и корекције дефинисане пореским прописима Републике Србије.

Порески прописи Републике Србије не предвиђају могућност да се порески губици из текућег периода могу користити као основа за повраћај пореза плаћеног у предходним периодима. Међутим, губици из текућег периода могу се пренети на рачун добитака из будућих обрачунских периода, али не дуже од десет година.

б) Одложени порез на добит

Одложени порез на добитак се обрачунава корушћењем методе утврђивања обавеза према билансу стања, за привремене разлике произашле из разлике између пореске основе потраживања и обавеза у билансу стања и њихове књиговодствене вредности.

Важеће пореске стопе на датум биланса стања или пореске стопе које су након тог датума ступиле на снагу, се користе за утврђивање разграниченог износа пореза на добитак.

Одложена пореска средства су износи пореза из добитка који могу да се поврате у наредним периодима по основу одбитних привремених разлика, неискоришћених пореских кредита који се преносе у наредни период и признатих пореских губитака.

Одложене пореске обавезе су износи пореза из добитка који се плаћају у наредним периодима по основу опорезивих привремених разлика.

Одложене пореске обавезе се признају за све опорезиве привремене разлике. Одложена пореска средства се признају за све одбитне привремене разлике и ефекте пренетог губитка и пореских кредита на порески биланс предузећа, који се могу преносити, до степена до којег ће вероватно постојати опорезиви добитак од кога се одложена пореска средства могу искористити.

3.8. Примања запослених

Друштво нема сопствене пензионе фондове и по том основу нема идентификоване овабезе на дан 31.децембар 2015. године.

У складу са прописима који се примењују у Р.Србији, предузеће је у обавези да плаћа доприносе државним фондовима којима се обезбеђује социјална сигурност запослених. Ове обавезе укључују доприносе за запослене на терет послодавца у износима обрачунатим по стопама прописаним релевантним законским прописима. Предузеће, је такође, обавезно да од бруто плата запослених обустави доприносе и да их, у име запослених, уплати тим фондовима. Доприноси на терет послодавца и доприноси на терет запосленог се књиже на терет расхода периода на који се односе. Након извршених уплата доприноса, предузеће нема даљих законских обавеза у погледу будућег плаћања доприноса уколико фонд нема довољно средстава да исплати све бенефиције запосленима који су се пензионисали. Више плаћени доприноси се признају као средство у износу који се може рефундирати или у износу за који се може умањити будућа обавеза за плаћање доприноса.

У складу са појединачним колективним уговором о раду, предузеће је у обавези да исплати отпремнине приликом одласка у пензију или при престанку радног односа по сили закона због губитка радне способности – у висини три просечне зараде које је запослени остварио у месецу који претходи месецу у коме се исплаћује отпремнина, које при том не могу бити мање од две просечне зараде по запосленом исплаћене у предузећу за месец који претходи месецу у коме се врши исплате отпремнине, односно три просечне зараде по запосленом исплаћене у привреди у Р.Србији према последње објављеном податку надлежног републичког органа, ако је то за запосленог повољније.

Поред тога, предузеће је у обавези да исплати и јубиларне награде у износу од једне до три просечне месечне зараде. Број месечних нето зарада за јубиларне награде одређује се на основу броја година које је запослени провео у предузећу, што је приказано у следећој табели:

| Број година | Број просечних бруто зарада у Републици |
|-------------|---|
| 10 | 1 |
| 20 | 2 |
| 30 | 3 |

3.9. Пасивна временска разграничења

Пасивна временска разграничења обухватају обрачунате, а неисплаћене расходе и унапред наплаћене приходе. Одложено плаћање расхода признаје се као обавеза када се односи на трошкове настале у текућем периоду, а за које нису испуњени услови за признавање као обавеза. Употреба пасивних временских разграничења омогућава правилно утврђивање финансијског резултата у билансу успеха.

3.10. Признавање прихода

Приход укључује фер вредност примљеног износа или потраживања по основу продаје роба и услуга у току нормалног пословања предузећа. Приход се исказује без ПДВ-а, повраћаја робе, рабата и попушта у тренутку преласка власништва и значајних ризика везаних за дати производ са продавца на купца.

Предузеће признаје приход када се износ прихода може поуздано измерити, када је вероватно да ће у будућности предузеће имати економске користи и када су испуњени посебни критеријуми за сваку оа активности предузећа као што је у даљем тексту описано. Износ прихода се не сматра поуздано мерљивим све док се не реше све потенцијалне обавезе које могу настати у вези са продајом. Своје процене предузеће заснива на резултатима из претходног пословања, узимајући у обзир тип купца, врсту трансакције и специфичности сваког посла.

Предузеће остварује приходе по основу продаје воде, прихода по основу пружања услуга водовода и канализације, гробљанских услуга, пијачне таксе, цишћења и прања улица, зеленила, димњичарских услуга, рециклаже (папира, пластике, стакла), услужних делатности, комунална такса од граничног прелаза, приходи од ВЦ-а, и украшавање града. Такође, предузеће остварује приходе и по следећим основама: приходи од судских спорова, дотација (Национална служба за запошљавање, Јавни радови) и закупнина.

3.11. Признавање расхода

Пословни расходи обухватају све трошкове настале у вези са оствареним пословним приходима и однесе се на трошкове материјала, енергије и горива, трошкове зарада и накнада зарада, амортизацију, производне услуге и нематеријалне трошкове. Признавање расхода врши се истовремено са признавањем прихода ради којих су ти расходи настали (принцип сучељавања прихода и расхода).

3.12. Приходи и расходи камата

Кamate настале по основу пласмана и потраживања из пословних односа исказују се у оквиру финансијских прихода у обрачунском периоду у коме су настале.

Кamate настале по основу обавеза из пословних односа исказују се у билансу успеха у оквиру финансијских расхода у обрачунском периоду у коме су настале.

4. ЗНАЧАЈНЕ РАЧУНОВОДСТВЕНЕ ПРОЦЕНЕ И УПРАВЉАЊЕ ФИНАНСИЈСКИМ РИЗИКОМ

Састављање финансијских извештаја захтева од руководства предузећа да врши процене и утврђује претпоставке које могу да имају ефекта на презентовање вредности средстава и обавеза и обелодањивање потенцијалних потраживања и обавеза на дан састављања финансијских извештаја, као и прихода и расхода у току извештајног периода. Ове процене и претпоставке су засноване на претходном искуству, текућим и очекиваним условима пословања и осталим расположивим информацијама на дан састављања финансијских извештаја. Стварни резултати могу да се разликују од процењених износа.

Најзначајнија подручја која од руководства захтевају вршење процене и доношење претпоставки представљена су у даљем тексту:

4.1. Управљање финансијским ризицима

Пословање предузећа је изложено различитим финансијским ризицима: тржишни ризик (који обухвата ризик од промена курсева страних валута, ризик од промене фер вредности каматне стопе, каматни ризик готовинског тока, ризик од промена цена), кредитни ризик (предузеће нема значајне концентрације кредитног ризика), ризик ликвидности и ризик токова готовине.

Управљање ризицима у предузећу је усмерено на настојање да се у ситуацији непредвидивости финансијских тржишта потенцијални негативни утицаји на финансијско пословање предузећа сведу на минимум. Управљање ризицима обавља менаџмент предузећа у складу са политикама одобреним од стране Надзорног одбора. Менаџмент предузећа идентификује и процењује финансијске ризике и дефинише начине заштите од ризика тесно сарађујући са пословним јединицама предузећа.

4.2. Ризик Ликвидности

Опрезно управљање ризиком ликвидности подразумева одржавање довољног износа готовине, као и обезбеђење адекватних извора финансирања преко одговарајућег износа кредитних обавеза и могућност да се изравна позиција на тржишту. Због динамичне природе пословања предузећа, менаџмент предузећа тежи да одржи флексибилност финансирања држањем на располагању утврђене кредитне линије.

4.3. Корисни век некретнина, постројења и опреме

Предузеће процењује корисни век некретнина, постројења и опреме на крају сваке пословне године. Процена корисног века заснована је на историјском искуству са сличним средствима, као и предвиђеним технолошким напретком и променама економских и индустријских фактора.

Уколико се садашња процена разликује од претходних процена у пословним књигама предузећа се евидентирају у складу са МРС 8. Ове процене могу да имају материјално значајан ефекат на књиговодствену вредност некретнина, постројења и опреме као и на износ амортизације текућег обрачунског периода.

4.4. Умањење вредности имовине

На дан биланса стања, предузеће врши преглед књиговодствене вредности материјалне и нематеријалне имовине и процењује да ли постоје индикације за умањење вредности неког средства.

4.5. Исправка вредности потраживања

Исправка вредности сумњивих и спорних потраживања је извршена на основу процењених губитака услед немогућности купаца да испуне своје обавезе у року који прелази рок толеранције наплативости потраживања. Процена руководства је заснована на старосној анализи потраживања од купаца историјским отписима, кредитној способности купаца и променама у постојећим условима продаје. Ово укључује и претпоставке о будућем понашању купаца и очекиваној будућој наплати. Промене у условима пословања, делатности или околностима везаним за одређене купце могу да имају за последицу корекцију исправке вредности сумњивих и спорних потраживања обелодањене у приложеним финансијским извештајима.

4.6. Судски спорови

Приликом одмеравања и признавања резервисања и утврђивања нивоа изложености потенцијалним обавезама које се односе на постојеће судске спорове руководство предузећа доноси одређене процене. Ове процене су неопходне ради утврђивања вероватноће настанка негативног исхода и одређивања износа неопходног за коначно судско поравнање. Услед неизвесности у поступку процењивања, стварни губици могу да се разликују од губитака иницијално утврђених проценом. Због тога се процене коригују када предузеће дође до нових информација, углавном уз подршку стручних служби или спољних саветника. Измене процена могу да у значајној мери утичу на будуће пословне резултате.

4.7. Управљање ризиком капитала

Циљ управљања капиталом је да предузеће задржи способност да настави да послује у неограниченом периоду у предвидљивој будућности, како би се обезбедио профит и очувала оптимална структура капитала са циљем да смањи трошкове капитала.

Предузеће, као и остала предузећа која послују унутар исте делатности, прати капитал на основу коефицијента задужености. Овак коефицијент се израчунава из односа нето дуговања предузећа и његовог укупног капитала. Нето дуговање се добија када се укупни кредити (краткорочни и дугорочни) умање за готовину и готовинске еквиваленте. Укупни капитал се добија када се на капитал, исказан у билансу стања, дода нето дуговање.

Табела: Коефицијент задужености предузећа, упоредни преглед за 2015. и 2014.годину

| | 2015 | 2014 |
|------------------------------------|----------------|----------------|
| Укупни кредити | 0,00 | 5.501.097,60 |
| Готовина и готовински еквиваленти | 5.177.000,00 | 371.880,44 |
| Укупни капитал | 481.579.000,00 | 490.256.167,67 |
| Коефицијент задужености (%) | 0 | 1 |

Висок коефицијент задужености (низак коефицијент капитала у односу на средства) показује да се већи део пословања финансира зајмовима. Низак коефицијент задужености (висок коефицијент капитала у односу на средства) значи да већи део дугорочног капитала представља сопствени капитал. Пад коефицијента задужености у 2015. години резултирао је првенствено из разлога отплате рата дугорочног кредита узетог у 2013.години.

5. ДЕТАЉНИЈЕ РАШЧЛАЊАВАЊЕ И ПРИКАЗИВАЊЕ ПОЗИЦИЈА У БИЛАНСУ СТАЊА

5.1. Некретнине, постројења и опрема

| | Земљ. | Грађ.обј. | Станови | Опр. у пог. | Канц опр. | Тран.сред. | Опр.у грађ. | Ост. | укупно |
|---------------------------|------------|--------------|------------|-------------|------------|--------------|-------------|-------------|--------------|
| Набавна вредност | | | | | | | | | |
| Стање на | 8828689,76 | 161383552,46 | 4247046,87 | 1752762,63 | 2858007,66 | 142469302,99 | 22377831,80 | 14688877,32 | 358606071,49 |
| Повећање | 0 | 0 | 0 | 269075,00 | 205115,00 | 9120900,00 | 82730,00 | 2381823,90 | 12059643,90 |
| Расход | | | | | 157718,79 | 585870,00 | 29229,61 | 781176,76 | 1553995,16 |
| Стање на | 8828689,76 | 161383552,46 | 4247046,87 | 2021837,63 | 2905403,87 | 151004332,99 | 22431332,19 | 16289524,46 | 369111720,23 |
| Исправка вредности | | | | | | | | | |
| Стање на | 0 | 114831308,10 | 1090075,37 | 588061,86 | 2209208,17 | 111916557,56 | 14793904,99 | 10751387,79 | 256104216,95 |
| Амортизација | 0 | 2867855,28 | 169881,87 | 174476,98 | 216693,02 | 8481455,14 | 2434375,33 | 907882,68 | 15252620,30 |
| Расход | | | | | 3075,33 | | | | 3075,33 |
| Стање на | 0 | 117699163,38 | 1259957,24 | 762538,84 | 2268182,40 | 119812142,70 | 17199050,71 | 10801806,82 | 269802842,09 |
| Неотписана вредност | | | | | | | | | |
| 31.12.2014. | 8828689,76 | 46552244,36 | 3156971,50 | 1164700,77 | 648799,49 | 30552745,43 | 7583926,81 | 4022845,49 | 102501854,54 |
| 31.12.2015. | 8828689,76 | 43684389,08 | 2987089,63 | 1259298,79 | 637221,47 | 31192190,29 | 5232281,48 | 5487717,64 | 99308878,14 |

Напомена: У претходној табели приказани су подаци за основна средства из аналитичке евиденције. Проблем неслагања по контима са синтетичком евиденцијом је настао из ранијих периода када је рађено са старим програмом за обраду података где није било могућности разврставања по контима. У 2013. години је отпочет рад на новом програму где је дошло до разврставања основних средстава по контима и започет је нови начин вођења основних средстава, али до данас конта нису усаглашена. У укупној вредности аналитичка и синтетичка евиденција се у **потпуности слажу**.

На позицији земљишта се налазе поред наведеног и грађевинско земљиште и остала земљишта, која се исказују по набавној вредности, односно фер вредности. Предузеће не поседује грађевинска земљишта која нису у власништву предузећа. За земљишта се не врши амортизација.

Основна средства у припреми и улагање на туђим некретнинама и опрему

| | Основна припреми | сред.у | Аванси за основна сред. У | Улагања у туђе некретн. И | Укупно |
|---------------------------|---------------------|--------|---------------------------|---------------------------|--------------|
| Набавна вредност | | | | | |
| Стање на 31.12.2014. | 225223396,75 | | | 143465200,76 | 368688597,51 |
| Повећање | 314132,20 | | | 0 | |
| Расход | 0 | | | 0 | |
| Стање на 31.12.2015. | 225537528,95 | | | 143465200,76 | 369002729,71 |
| Исправка вредности | | | | | |
| Стање на 31.12.2014. | 0 | | 0 | 3678594,90 | 3678594,90 |
| Активирања | 0 | | | 0 | |
| Амортизација | 0 | | | 3586630,01 | 3586630,01 |
| Расход | 0 | | | 0 | |
| Стање на 31.12.2015. | 0 | | 0 | 7265554,91 | 7265554,91 |
| Неотписана вредност | | | | | |
| 31.12.2014. | 225223396,75 | | 0 | 143465200,76 | 368688597,51 |
| 31.12.2015. | 225537528,95 | | 0 | 139878570,75 | 365416099,70 |

Табела основних средстава у припреми

| Назив инвестиције | Година почетка | Износ инвестиције на 31.12.2015. |
|--|-------------------|-------------------------------------|
| Ивкове воденице: извођење радова на изградњи и опремању цевовода од изворишта Ивкове воденице до | 2005 | 46074381,55 |
| Извориште Пртопопинци: магистрални цевовод од | 2008 | 124855948,17 |
| Резервоар Белеш | 2008 | 30293186,63 |
| II фаза магистралног цевовода у Димитровграду до | 2009 | 23999880,40 |
| Канализациони вод – Црпна станица Жељуша | 2015 | 314132,20 |
| Укупно: | | 225.537.528,95 |

Табела инвестиција на туђим некретнинама са називима инвестиција, годином почетка и износом инвестиција

| Назив инвестиције | Година | Износ инвестиције на дан 31.12.2015. |
|---|--------|--------------------------------------|
| Лукавица | 2007 | 835008,89 |
| Жељуша колектор: извођење радова на изградњи и опремању црпне станице и потисног цевовода | 2005 | 110708201,32 |
| Главни колектор за насеље Гојин Дол | 2010 | 35600585,45 |
| Укупно: | | 147.143.795,66 |
| Исправка вредности за 2014.годину | | 3.678.594,90 |
| Исправка вредности за 2015.годину | | 3.586.630,01 |

Основна средства у припреми не подлежу амортизацији (још увек нису одобрени технички приједи од стране Надзора) у складу са важећим рачуноводственим и пореским прописима.

Исправка вредности (амортизација) улагања на туђим некретнинама и опреми за 2013. годину није спроведена, па је по извештају ревизије за 2013. годину и накнадним консултацијама спроведено књижење 31.12.2014. године на контима 4951 (дуговно) и 692 (потражно) на износ од 3.677.769,89 динара.

За 2014. годину амортизација улагања на туђим некретнинама и опреми је спроведена 31.12.2014. на контима 4951 (дуговно) и 641 (потражно) на износ од 3.678.594,89 динара.

За 2015. годину амортизација улагања на туђим некретнинама и опреми је спроведена 31.12.201. на контима 4951 (дуговно) и 641 (потражно) на износ од 3.586.630,01 динара.

Табела грађевинских објеката који нису у потпуности амортизовани, са стопама амортизације, набавне вредности, укупног отписа и садашње вредности.

| Назив грађевинског објекта | Стопа рачуноводствене амортизације | Набавна вредност | Укупан отпис | Садашња вредност |
|-------------------------------|------------------------------------|-----------------------|----------------------|----------------------|
| Вод. мрежа – Детко Петров | 2,50 | 2.440.964,13 | 2.440.964,13 | 0,00 |
| Бунар | 2,50 | 2.790.015,64 | 2.693.685,54 | 96.330,10 |
| Зграда водоводне пумпе | 2,50 | 1.173.988,34 | 684.399,59 | 489.588,75 |
| Коморе | 2,50 | 2.613.973,73 | 1.672.413,19 | 941.560,54 |
| Регионални цевовод | 2,50 | 77.552.804,21 | 50.303.379,17 | 27.249.425,04 |
| Каптажа водоводне пумпе | 2,50 | 1.086.248,33 | 606.301,50 | 479.946,83 |
| Водоводна мрежа-Д.Максим. | 2,50 | 394.557,16 | 394.557,16 | 0,00 |
| Водоводна мрежа-Пијац | 2,50 | 35.699,88 | 26.285,62 | 9.414,26 |
| Водоводна мрежа-Центар | 2,50 | 1.835.271,20 | 1.835.271,20 | 0,00 |
| Водов. мрежа-Петерлашки пут | 2,50 | 803.910,43 | 803.910,43 | 0,00 |
| Водоводна мрежа-Христо Ботев | 2,50 | 1.417.950,47 | 1.417.950,47 | 0,00 |
| Водоводна мрежа-Сателит | 2,50 | 1.912.104,35 | 1.912.104,35 | 0,00 |
| Водоводна мрежа-Сутјеска | 2,50 | 5.605.422,38 | 3.128.811,51 | 2.476.610,87 |
| Зграда до парка | 1,30 | 2.357.054,48 | 1.932.302,93 | 424.751,55 |
| Трафостаница-Пртопопинци | 1,30 | 544.004,37 | 282.227,65 | 261.776,72 |
| Зграда-Гуленовци | 1,30 | 396.719,98 | 274.612,28 | 122.107,70 |
| Зграда вод. Пумпе-Пртопопинци | 1,30 | 4.057.930,35 | 1.691.271,91 | 2.366.658,44 |
| Резервоар воде- Гуленовци | 2,00 | 2.029.733,06 | 1.195.760,31 | 833.972,75 |
| Резервоар воде-Смиловци | 2,00 | 3.325.040,54 | 1.959.718,33 | 1.365.322,21 |
| Резервоар воде – Манастирче | 2,00 | 5.832.368,61 | 3.437.521,82 | 2.394.846,79 |
| Резервоар воде-Димитровград | 2,00 | 5.832.459,16 | 3.945.860,69 | 1.886.598,47 |
| Резервоар воде-Смиловци | 2,00 | 2.114.211,60 | 987.222,36 | 1.126.989,24 |
| Резервоар водоводне пумпе | 2,00 | 1.374.274,71 | 613.667,52 | 760.607,19 |
| Гаража путничких возила | 2,00 | 204.866,44 | 87.291,31 | 117.575,13 |
| Кућица монтажна | 4,00 | 469.787,45 | 189.480,95 | 280.306,50 |
| Стан у ул. Нишава 15 | 4,00 | 172.383,18 | 51.140,35 | 121.242,83 |
| Стан у ул. Нишава 15/2 | 4,00 | 551.626,18 | 163.649,11 | 387.977,07 |
| Стан у ул. Балканска 1 | 4,00 | 1.685.879,10 | 500.144,13 | 1.185.734,97 |
| Стан у ул. Балканска 2 | 4,00 | 1.685.879,10 | 500.144,13 | 1.185.734,97 |
| Стан у ул. Балканска 3 | 4,00 | 151.279,31 | 44.879,52 | 106.399,79 |
| УКУПНО ГР. ОБЈЕКТИ | | 132.448.407,87 | 85.776.929,16 | 46.671.478,71 |

Укупна амортизација грађевинских објеката за 2015. годину износи: 3.037.737,15 динара

У динарима

| Назив грађевинског објекта | Амортизација у 2015. години |
|----------------------------------|-----------------------------|
| Водов. мрежа – Детко Петров | 18.769,11 |
| Бунар | 69.750,39 |
| Зграда водоводне пумпе | 29.349,71 |
| Коморе | 65.349,34 |
| Регионални цевовод | 1.938.820,11 |
| Каптажа водоводне пумпе | 27.156,21 |
| Водоводна мрежа-Д.Максим. | 3.032,24 |
| Водоводна мрежа-Пијац | 892,50 |
| Водоводна мрежа-Центар | 14.122,52 |
| Водов. мрежа-Петерлашки пут | 6.177,25 |
| Водоводна мрежа-Христо Ботев | 10.919,08 |
| Водоводна мрежа-Сателит | 14.706,47 |
| Водоводна мрежа-Сутјеска | 140.135,56 |
| Зграда до парка | 30.641,71 |
| Трафостаница-Пртопопинци | 7.072,06 |
| Зграда-Гуленовци | 5.157,36 |
| Зграда вод. Пумпе-Пртопопинци | 52.753,09 |
| Резервоар воде- Гуленовци | 40.594,66 |
| Резервоар воде-Смиловци | 66.500,81 |
| Резервоар воде – Манастирче | 116.647,37 |
| Резервоар воде-Димитровград | 116.649,18 |
| Резервоар воде-Смиловци | 42.284,23 |
| Резервоар водоводне пумпе | 27.485,49 |
| Гаража путничких возила | 4.097,33 |
| Кућица монтажна | 18.791,50 |
| Стан у ул. Нишава 15 | 6.895,33 |
| Стан у ул. Нишава 15/2 | 22.065,05 |
| Стан у ул. Балканска 1 | 67.435,16 |
| Стан у ул. Балканска 2 | 67.435,16 |
| Стан у ул. Балканска 3 | 6.051,17 |
| УКУПНА АМОРТ. ГР. ОБЈЕКТИ | 3.037.737,15 |

Табела опреме у погонима , радионицама са стопама амортизације, набавне вредности, укупног отписа, амортизације за 2015. годину и садашње вредности после спроведеног расхода.

02310-ОПРЕМА У ПОГОНИМА, РАДИОНИЦАМА

У динарима

| Назив | Стопа Амортизац ије | Набавна вредност | АМ 2015 | Укупан отпис | Садашња вредност |
|------------------------------|---------------------|---------------------|-------------------|-------------------|---------------------|
| МАШИНА ЗА ОБРАДУ ДОБОША | 12,50% | 131.040,00 | 0,00 | 131.040,00 | 0,00 |
| МАШИНА ЗА ЗАВАРИВАЊЕ ПП | 14,30% | 1.030.000,00 | 147.290,00 | 171.838,33 | 858.161,67 |
| БРУСИЛИЦА САЈБНА СА 2 КАМЕНА | 10,00% | 55.207,81 | 0,00 | 55.207,81 | 0,00 |
| БРУСИЛИЦА ЗА СЕЧЕЊЕ-МАЈА | 14,30% | 142.129,73 | 0,00 | 142.129,73 | 0,00 |
| ФЛАШЕН-ЦУГ | 4,00% | 22.219,30 | 0,00 | 22.219,30 | 0,00 |
| АПАРАТ ЗА ЗАВАРИВАЊЕ ЦО2 | 15,00% | 211.847,91 | 0,00 | 211.847,91 | 0,00 |
| УЛТРА ЗВУЧНА СОНДА ДБ 165М | 8,00% | 80.158,94 | 6.412,72 | 6.947,11 | 73.211,83 |
| УЛТРА ЗВУЧНА СОНДА ДБ 16,5М | 8,00% | 80.158,94 | 6.412,72 | 6.947,11 | 73.211,83 |
| УКУПНО | | 1.752.762,63 | 160.115,44 | 748.177,30 | 1.004.585,33 |

Табела канцеларијске опреме са стопама амортизације, набавне вредности, укупног отписа, амортизације за 2015. годину и садашње вредности подле спроведеног расхода.

02311-КАНЦЕЛАРИЈСКА ОПРЕМА

| Назив | Стопа | Набавна вредност | АМ 2015 | Укупан отпис | Садашња вредност |
|------------------------------------|--------|------------------|-----------|--------------|------------------|
| ФАХ | 7,00% | 44.977,07 | 0,00 | 44.977,07 | 0,00 |
| ТВ КОЛОР АПАРАТ-АИWA-ВОДОВОД | 20,00% | 18.745,02 | 0,00 | 18.745,02 | 0,00 |
| ФОТОКОПИР-УПРАВА | 14,30% | 127.295,38 | 0,00 | 127.295,38 | 0,00 |
| НАМЕШТАЈ ЗА БЛАГАЈНУ | 12,50% | 64.085,39 | 0,00 | 64.085,39 | 0,00 |
| НАМЕШТАЈ КАНЦЕЛАРИЈСКИ-УПРАВА СО | 12,50% | 63.274,98 | 0,00 | 63.274,98 | 0,00 |
| ЛАСЕРСКИ ПРИНТЕР ЛЕНМАРК Е232-36 | 20,00% | 13.428,20 | 0,00 | 13.428,20 | 0,00 |
| РАЧУНАР ПЕНТИУМ 4-КОД ДИРЕК. | 18,00% | 30.048,38 | 0,00 | 30.048,38 | 0,00 |
| РАЧУНАР ЗАЈЕДН.СЛУЖБЕ | 18,00% | 17.619,84 | 0,00 | 17.619,84 | 0,00 |
| ДИГ.КАМЕРА-ПХОТО СМАРТ 735 | 18,00% | 20.913,98 | 0,00 | 20.913,98 | 0,00 |
| ЛАСЕРСКИ ПРИНТЕР ХП 1010 Е232-36 | 20,00% | 12.075,00 | 0,00 | 12.075,00 | 0,00 |
| ШТАМПАЧИ (2), ДВД РЕЗАЋИ, УПС | 18,00% | 44.297,00 | 0,00 | 44.297,00 | 0,00 |
| РАЧУНАРИ САМСУНГ, ЗАЈ.СЛУЖБЕ | 18,00% | 97.800,00 | 0,00 | 97.800,00 | 0,00 |
| РАЧУНАР ХАНСОЛ-АНИ | 12,50% | 47.767,48 | 0,00 | 47.767,48 | 0,00 |
| РАДНИ СТО У КУЋИЦИ ЧУВАРСКОЈ | 12,50% | 41.820,20 | 0,00 | 41.820,20 | 0,00 |
| КЛИМА УРЕЂАЈ СЦХНАИДЕР 1400 | 15,00% | 35.800,00 | 5.370,00 | 21.480,00 | 14.320,00 |
| ПЦ ПЕНТИУМ ПУЛС 6-РАЧУНАР | 12,50% | 52.670,00 | 548,65 | 52.670,00 | 0,00 |
| ПЦ ПЕНТИУМ ПУЛС 3, ЗАЈ.СЛУЖБЕ | 12,50% | 45.850,00 | 477,60 | 45.850,00 | 0,00 |
| ЛАСЕРСКИ ШТАМПАЧ ХП 1020-ГОРАН | 18,00% | 8.665,92 | 0,00 | 8.665,92 | 0,00 |
| РАЧУНАР Ц4 2,8/256-ЈОТОВ | 12,50% | 30.330,72 | 3.791,34 | 30.330,72 | 0,00 |
| РАЧУНАР Ц4 2,8/256-МАГАЦИН | 12,50% | 26.252,64 | 3.281,58 | 26.252,64 | 0,00 |
| РАЧУНАР Ц4 2,8/512-ЂУРОВ ЕМИЛ | 12,50% | 34.833,60 | 4.354,20 | 34.833,60 | 0,00 |
| ЕПСОН ЛQ 300+, ИРЕНА | 18,00% | 16.321,50 | 0,00 | 16.321,50 | 0,00 |
| РАЧУН.П4 С64/80/17 ЛQ300+МАТРИ | 12,50% | 44.950,00 | 1.573,25 | 44.950,00 | 0,00 |
| ТЕЛЕФОНСКА ЦЕНТРАЛА (ЗАМЕНА) | 10,00% | 109.700,00 | 10.970,00 | 81.360,83 | 28.339,17 |
| РАЧУН.ПЦ П4 АМД САМ2/512МБ ТФТ | 12,50% | 32.500,00 | 4.062,50 | 29.791,67 | 2.708,33 |
| ЛАПТОП МСИ ЦХ705-025ХЕУ ИВИЦА | 18,00% | 49.186,25 | 8.853,53 | 35.414,11 | 13.772,14 |
| ЛАПТОП ТОСХИБА САТЕЛЛИТЕ Л655 | 18,00% | 54.674,40 | 9.841,39 | 39.365,56 | 15.308,84 |
| ЛАПТОП АЦЕР АСПИРЕ АС7741 СТО | 18,00% | 208.379,00 | 37.508,22 | 150.032,88 | 58.346,12 |
| ЛАПТОП ТОСХИБА САТЕЛЛИТЕ Л650 | 18,00% | 53.694,44 | 9.665,00 | 38.660,00 | 15.034,44 |
| РАЧУНАР ПЕНТ.4 54 АМД (Ш210+217+21 | 12,50% | 198.379,67 | 5.403,55 | 198.379,67 | 0,00 |
| РАЧУНАР СА ПРАТЕЋОМ ОПРЕМОМ (21 | 18,00% | 156.123,95 | 0,00 | 156.123,95 | 0,00 |
| РАЧУНАР СА ПРАТЕЋОМ ОПРЕМОМ (Ш2 | 12,50% | 99.796,61 | 3.118,64 | 99.796,61 | 0,00 |
| ШТАМПАЧИ ЛQ | 20,00% | 137.728,18 | 0,00 | 137.728,18 | 0,00 |
| ШТАМПАЧ МАТРИЧНИ ДЛ385 ЛQ | 18,00% | 231.977,41 | 24.589,61 | 231.977,41 | 0,00 |
| ШТАМПАЧ ЛАСЕРСКИ | 12,50% | 34.990,00 | 1.224,65 | 34.990,00 | 0,00 |
| ШТАМПАЧ ЛАСЕРСКИ ХП П1102 | 14,30% | 37.000,00 | 5.291,00 | 7.495,58 | 29.504,42 |

| Напомене уз финансијске извештаје за 2015. годину | | | | | |
|---|--------|---------------------|-------------------|---------------------|-------------------|
| ШТАМПАЧ МАТРИЧНИ ЕПСОН ЛХ350 | 14,30% | 47.100,00 | 6.735,30 | 9.541,68 | 37.558,32 |
| ФОТОКОПИР КАНОН ИР 2202Н | 14,30% | 69.120,00 | 9.884,16 | 10.707,84 | 58.412,16 |
| ЛАПТОП АЦЕР АСПИРЕ АС Е1-510 | 20,00% | 48.400,00 | 9.680,00 | 13.713,33 | 34.686,67 |
| МОНИТОР 19ЛГ 19М35А-Б ЛЕД | 20,00% | 33.000,00 | 6.600,00 | 9.350,00 | 23.650,00 |
| ХАРД ДИСК ХДД 1ТБ | 20,00% | 7.583,33 | 1.516,67 | 1.769,45 | 5.813,88 |
| КЛИМА БЕКО БХУХ180/БХУХ181 | 16,50% | 33.333,33 | 5.500,00 | 8.250,00 | 25.083,33 |
| КЛИМА УРЕЂАЈ 9 | 16,50% | 21.900,00 | 3.613,50 | 4.215,75 | 17.684,25 |
| КУХИЊА ТЕХНИЧКА БАЗА | 10,00% | 72.000,00 | 7.200,00 | 19.200,00 | 52.800,00 |
| ФИСКАЛНА КАСА ДП35 | 15,50% | 23.900,00 | 3.704,50 | 5.556,75 | 18.343,25 |
| УКУПНО | | 2.700.288,87 | 194.358,84 | 1.973.467,19 | 451.365,32 |

Табела транспортних средстава са стопама амортизације, набавне вредности, укупног отписа, амортизације за 2015. годину и садашње вредности.

02312-ТРАНСПОРТНА СРЕДСТВА

| Назив | Стопа Амортизац. | Набавна вредност | | Укупан отпис | Садашња вредност |
|-------------------------------------|------------------|-----------------------|---------------------|-----------------------|----------------------|
| КАМИОН МЕРЦЕДЕС БЕНЗ МБ 2524 2 | 14,30% | 3.884.627,16 | 0,00 | 3.884.627,16 | 0,00 |
| ПУТ.ВОЗ. ШКОДА СУПЕРБ ЦОМФОРТ-Д | 14,30% | 2.121.451,20 | 0,00 | 2.121.451,20 | 0,00 |
| ЛАДА НИВА 1.7И Е4 (ЗЕЛЕНА) | 14,30% | 707.056,00 | 100.401,95 | 707.056,00 | 0,00 |
| ШКОДА РООМСТЕР-ЦРВЕНА | 14,30% | 1.369.682,30 | 195.864,57 | 1.256.797,55 | 112.884,75 |
| ФАП 1314 СВ/А+ПЛОЧА ЗА НОШЕЊЕ | 14,30% | 681.750,00 | 97.490,25 | 389.961,00 | 291.789,00 |
| АУТОСМЕЂАР МИТСУБИСКИ ФУСО ЦАН | 18,00% | 7.643.200,00 | 1.375.776,00 | 5.503.104,00 | 2.140.096,00 |
| ВУЧНИ ПОСИПАЧ СОЛИ | 12,00% | 798.450,00 | 95.814,00 | 383.256,00 | 415.194,00 |
| ЦИСТЕРНА-СТАРИЈА | 18,00% | 5.524.246,46 | 0,00 | 5.524.246,46 | 0,00 |
| РОВОКОПАЧ КРАМЕР | 20,00% | 5.807.747,01 | 0,00 | 5.807.747,01 | 0,00 |
| АУТОПРИКОЛИЦА (КУЧИЦА) | 14,30% | 642.984,71 | 0,00 | 642.984,71 | 0,00 |
| ЈЦБ РОВОКОПАЧ | 20,00% | 7.119.745,97 | 345.575,67 | 7.119.745,97 | 0,00 |
| УТОВАРИВАЧ УЛТ 160 Ц | 14,30% | 7.454.846,16 | 0,00 | 7.454.846,16 | 0,00 |
| КАНАЛ ДЗЕТ-КАМАЗ | 14,30% | 8.383.792,18 | 0,00 | 8.383.792,18 | 0,00 |
| ПЕУГЕОТ ПАРТНЕР СА АЛАРМОМ-СИВИ | 14,30% | 1.432.312,39 | 0,00 | 1.432.312,39 | 0,00 |
| ПРИКОЛИЦА НИСКОНОСЕЂА | 14,30% | 2.105.996,09 | 0,00 | 2.105.996,09 | 0,00 |
| ТРАКТОР ГУСЕНИЧАР ТГ110 | 14,30% | 6.080.799,32 | 649.306,54 | 6.080.799,32 | 0,00 |
| ВИБРОВАЉАК 900С | 16,50% | 2.830.839,06 | 0,00 | 2.830.839,06 | 0,00 |
| ЗАСТАВА ТУРБО РИВАЛ -ПУТАР | 14,30% | 1.976.655,41 | 0,00 | 1.976.655,41 | 0,00 |
| КАМИОН ФАП-КИПЕР 1921 | 14,30% | 3.879.161,80 | 0,00 | 3.879.161,80 | 0,00 |
| ПОСИПАЧ СОЛИ-ЕПОХА | 12,00% | 380.583,58 | 0,00 | 380.583,58 | 0,00 |
| ЛАДА НИВА ЗЕЛЕНА | 14,30% | 303.709,78 | 0,00 | 303.709,78 | 0,00 |
| АУТОСМЕЂАР МБ 1823 МЕРЦЕДЕС | 18,00% | 5.772.672,00 | 0,00 | 5.772.672,00 | 0,00 |
| АУТОЧИСТИЛ. ДУЛЕВО 200,QUATPRO | 18,00% | 6.083.378,90 | 0,00 | 6.083.378,90 | 0,00 |
| ФЛОРИДА, ТЕРЕТНО-ДОСТАВНО ВОЗИЛО | 14,30% | 612.984,00 | 0,00 | 612.984,00 | 0,00 |
| КОМБ.МАШИНА ЈЦБ РОВОКОПАЧ | 20,00% | 4.992.634,51 | 0,00 | 4.992.634,51 | 0,00 |
| ВИБРАЦИОНИ ВАЉАК ВВ910Д | 16,50% | 4.629.600,00 | 0,00 | 4.629.600,00 | 0,00 |
| КИПЕР МЕРЦЕДЕС БЕНЗ 2628 | 14,30% | 6.723.127,00 | 0,00 | 6.723.127,00 | 0,00 |
| ЛАДА НИВА услужне делатности ЦРВЕНА | 14,30% | 585.870,00 | 0,00 | 585.870,00 | 0,00 |
| ЛАДА НИВА 4Х4 1.7, АБС+ПЛИН | 14,30% | 1.155.900,00 | 165.293,70 | 261.715,03 | 894.184,97 |
| ЦИСТЕРНА НОВА | 14,30% | 826.160,00 | 0,00 | 826.160,00 | 0,00 |
| УТОВАРИВАЧ 312СЕ КРАМЕР СА ПРИКОЛ | 14,30% | 8.744.010,00 | 1.250.393,43 | 7.502.360,58 | 1.241.649,42 |
| БУЛДОЗЕР КОМАТСУ Д51ЕХ-22 РИПЕР | 14,30% | 18.477.300,00 | 2.642.253,90 | 10.569.015,60 | 7.908.284,40 |
| НОСАЧ СПД (УРЕЂАЈ ЗА ЧИШЋЕЊЕ СНЕГА) | 14,30% | 438.200,00 | 62.662,60 | 428.194,43 | 10.005,57 |
| МАШИНА ЗА ЧИШЋЕЊЕ СНЕГА БАЦАЧ | 14,30% | 769.960,00 | 110.104,28 | 761.554,60 | 8.405,40 |
| ВИБРО НАБИЈАЧ КЕНГУР | 14,30% | 478.800,00 | 68.468,40 | 462.161,70 | 16.638,30 |
| КАМИОН ИВЕО ТРАККЕР АД380Т36 | 12,50% | 10.463.200,00 | 1.307.900,00 | 1.416.891,67 | 9.046.308,33 |
| УКУПНО | | 141.883.432,99 | 8.467.305,29 | 119.797.992,85 | 22.085.440,14 |

Табела опреме у грађевинарству са стопама амортизације, набавне вредности, укупног отписа, амортизације за 2015. годину и садашње вредности после спроведеног расхода.

02315-ОПРЕМА У ГРАЂЕВИНАРСТВУ

| Назив | Стопа Амортизац. | Набавна вредност | АМ 2015 | Укупан отпис | Садашња вредност |
|--------------------------------|------------------|----------------------|---------------------|----------------------|---------------------|
| СТОЛАРСКА МАШИНА СА ПРИКЉУЧН. | 14,50% | 189.245,74 | 0,00 | 189.245,74 | 0,00 |
| МАКАЗЕ ЗА СЕЧЕЊЕ ГВОЖЂА-ВЕЂЕ | 10,00% | 141.137,60 | 0,00 | 141.137,60 | 0,00 |
| ВИБРО ПЛОЧА ЖАБА | 10,00% | 274.959,77 | 0,00 | 274.959,77 | 0,00 |
| ТЕСТЕРА МОТОРНА-ТЕЛЕСКОП | 14,30% | 54.878,16 | 0,00 | 54.878,16 | 0,00 |
| МЕЂАЛИЦА ЕЛЕКТРИЧНА ЗА БЕТОН | 8,30% | 24.661,63 | 883,00 | 24.661,63 | 0,00 |
| СЕКАЧ БУСЕНА СА КОМАДНИМ УРЕЂ. | 14,30% | 652.400,00 | 93.293,20 | 614.180,23 | 38.219,77 |
| МЛАТИЛИЦА ЗА ШИБЉЕ ЈЦБ | 14,30% | 1.354.980,00 | 193.762,14 | 1.259.453,91 | 95.526,09 |
| ХИЛТИ Т56 | 14,30% | 153.600,00 | 21.964,80 | 142.771,20 | 10.828,80 |
| БЕТОЊЕРКА СА ПРАТЕЋОМ ОПРЕМОМ | 14,30% | 14.077.048,80 | 2.013.017,98 | 9.377.607,01 | 4.699.441,79 |
| ГРАЂЕВИНСКА СКЕЛА | 14,30% | 337.525,99 | 0,00 | 337.525,99 | 0,00 |
| БОЦА ЗА АЦЕТИЛЕН БР.94856/81 | 14,30% | 24.237,16 | 0,00 | 24.237,16 | 0,00 |
| РАОНИК ЗА СНЕГ КАМАЗ | 12,00% | 632.416,56 | 0,00 | 632.416,56 | 0,00 |
| НИВЕЛИР | 4,00% | 112.696,80 | 0,00 | 112.696,80 | 0,00 |
| ГРАЂЕВИНСКА СКЕЛА | 14,30% | 301.340,30 | 0,00 | 301.340,30 | 0,00 |
| РАВНА ДАСКА ЗА СНЕГ-160Ц | 12,00% | 602.137,61 | 0,00 | 602.137,61 | 0,00 |
| ЕЛЕКТРОАГРЕГАТ 2М5Т | 5,00% | 262.219,30 | 13.110,97 | 182.342,81 | 79.876,49 |
| СЕКАЧ БУСЕНА | 14,30% | 273.474,07 | 0,00 | 273.474,07 | 0,00 |
| СТОЛАРСКА МАШИНА (МАЛА) | 14,50% | 179.647,12 | 0,00 | 179.647,12 | 0,00 |
| ПНЕУМАТСКИ ПЕРВИБРАТОР | 10,00% | 292.068,76 | 0,00 | 292.068,76 | 0,00 |
| ПНЕУМАТСКИ ПЕРВИБРАТОР | 10,00% | 204.327,82 | 0,00 | 204.327,82 | 0,00 |
| МОТОРНА ТЕСТЕРА - СТИХЛ 064 | 14,30% | 58.860,49 | 0,00 | 58.860,49 | 0,00 |
| ПНЕУМАТСКИ ЧЕКИЋ ТРК-30 | 16,50% | 84.562,50 | 0,00 | 84.562,50 | 0,00 |
| ПНЕУМАТСКИ ЧЕКИЋ КОБРА | 16,50% | 80.402,11 | 0,00 | 80.402,11 | 0,00 |
| СЕКАЧ АСФАЛТА БФС 1350 | 14,30% | 496.300,00 | 0,00 | 496.300,00 | 0,00 |
| РАОНИК ЗА СНЕГ 3,0М ЈЦБ | 12,00% | 630.750,00 | 75.690,00 | 605.520,00 | 25.230,00 |
| ПНЕУМАТСКИ ЧЕКИЋ БКА 30 | 16,50% | 269.700,00 | 0,00 | 269.700,00 | 0,00 |
| ПНЕУМАТСКИ КОМПЛЕТ ТК30 | 16,50% | 302.990,00 | 0,00 | 302.990,00 | 0,00 |
| ЕЛЕКТРОАГРЕГАТ АДП 15 17.5KW | 5,00% | 208.000,00 | 10.400,00 | 41.600,00 | 166.400,00 |
| МОТОРНА ТЕСТЕРА СТИХЛ МС390 | 14,30% | 72.033,90 | 10.300,85 | 36.052,97 | 35.980,93 |
| УКУПНО | | 22.348.602,19 | 2.432.422,94 | 17.197.098,32 | 5.151.503,87 |

Табела осталих основних средстава са стопама амортизације, набавне вредности, укупног отписа, амортизације за 2015. годину и садашње вредности после спроведеног расхода.

| Назив | Стопа Амортиз. | Набавна вредност | АМ 2015 | Укупан отпис | Садашња вредност |
|--------------------------------|----------------|------------------|------------|--------------|------------------|
| ЧАМАЦ 11.2 | 6,00% | 289.100,00 | 17.346,00 | 131.540,50 | 157.559,50 |
| ЧАМАЦ 1 | 6,00% | 207.359,52 | 12.441,57 | 180.715,02 | 26.644,50 |
| РУЧНА КОСИЛИЦА ФС 120 | 14,30% | 31.500,00 | 0,00 | 31.500,00 | 0,00 |
| МОТОРНА КОСИЛИЦА ВИЛЛАГЕР | 14,50% | 59.500,00 | 8.627,50 | 34.510,00 | 24.990,00 |
| МОТОКУЛТИВАТОР 506 | 14,30% | 79.772,32 | 0,00 | 79.772,32 | 0,00 |
| ПРСКАЛИЦА АТОН 180 | 13,00% | 37.067,37 | 0,00 | 37.067,37 | 0,00 |
| МОТОРНА КОСА ФС512Д | 14,30% | 88.920,11 | 0,00 | 88.920,11 | 0,00 |
| ПУМПА ЗА ВОДУ-ТРАКТОРСКА | 4,00% | 77.302,05 | 3.092,08 | 37.255,52 | 40.046,53 |
| ПЕЋ ЧВРСТОГ ГОРИВА, КРАЉИЦА ПЕ | 12,50% | 4.044,30 | 0,00 | 4.044,30 | 0,00 |
| КОСАЧИЦА ХОНДА ХРБ | 14,30% | 59.130,00 | 8.455,59 | 33.822,36 | 25.307,64 |
| ТРИМЕР ХУСЦВАРНА 343 Р | 14,30% | 97.700,00 | 13.971,10 | 55.884,40 | 41.815,60 |
| ТРИМЕР ХУСЦВАРНА 343 Р | 14,30% | 98.403,40 | 14.071,69 | 56.286,75 | 42.116,65 |
| АГРЕГАТ ХОНДА Х 5500М | 14,30% | 139.920,00 | 20.008,56 | 80.034,24 | 59.885,76 |
| КОСА МОТОРНА ФС120 1 РАСХОДОВ | 14,30% | 70.000,00 | 0,00 | 70.000,00 | 0,00 |
| ПИЈАЧНЕ ТЕЗГЕ НОВЕ | 12,50% | 2.059.960,00 | 257.495,00 | 1.609.343,75 | 450.616,25 |
| КАРАБИН 7.64М 70 ФБР 99809 | 0,00% | 25.510,48 | 0,00 | 0,00 | 25.510,48 |
| КОМПРЕСОР ПРТОПОПИНЦИ | 4,00% | 1.327.039,82 | 0,00 | 1.327.039,82 | 0,00 |
| КОМПРЕСОР ГУЛЕНОВЦИ | 4,00% | 113.833,06 | 0,00 | 113.833,06 | 0,00 |
| ПУМПА 45KW | 4,00% | 353.857,87 | 0,00 | 353.857,87 | 0,00 |
| ХЛОРИНАТОР ТЕЧНИ (МАНСТИРЧЕ) | 4,00% | 38.458,34 | 0,00 | 38.458,34 | 0,00 |
| КОНТЕЈНЕРИ | 18% | 2.894.949,16 | 0,00 | 2.894.949,16 | 0,00 |
| ГАСНИ ХЛОРИНАТОР ПРТОПОПИНЦИ | 4,00% | 65.385,68 | 0,00 | 65.385,68 | 0,00 |
| ФРИЖИДЕР | 18,00% | 25.637,84 | 0,00 | 25.637,84 | 0,00 |
| МАГАЦИНСКА ВАГА ДО 500КГ | 15,00% | 56.404,52 | 0,00 | 56.404,52 | 0,00 |
| ФРИЖИДЕР 145Л | 18,00% | 22.390,88 | 0,00 | 22.390,88 | 0,00 |



18320 Димитровград, Балканска 30,

| Тел: 010/362-764, факс 010/362-178 | | Напомене уз финансијске извештаје за 2015. годину | | | |
|---|--------|---|-------------------|----------------------|---------------------|
| ПРТОПОПИНЦИ | 5,00% | 2.434.898,30 | 121.744,92 | 1.722.686,33 | 712.211,97 |
| КОНТЕЈНЕРИ (МЕТАЛНИ) 1100Л | 18,00% | 307.981,53 | 0,00 | 307.981,53 | 0,00 |
| КОМПРЕСОР НЦ 10-15 Б | 14,30% | 113.833,06 | 0,00 | 113.833,06 | 0,00 |
| КАМЕРА УНУТРАШЊА 700 ТВ | 20,00% | 18.249,99 | 3.650,00 | 4.258,33 | 13.991,66 |
| ВИДЕО НАДЗОР ДВР КАНАЛА | 20,00% | 10.750,00 | 2.150,00 | 2.508,33 | 8.241,67 |
| БЕЖИЧНИ РУТЕР ТП ЛИНК | 20,00% | 7.333,33 | 1.466,67 | 1.711,11 | 5.622,22 |
| АУТОМАТСКА ПУМПА ДУПЛЕКС СА ГОРИ | 14,30% | 2.000,00 | 286,00 | 1.882,83 | 117,17 |
| СТАРТЕР БООСТЕР ТРУЦК 12/24В 4 | 14,30% | 386.530,00 | 55.273,79 | 221.095,16 | 165.434,84 |
| АУТОМАТСКИ СТАРТЕР ПУЊАЧ 12/24В | 14,30% | 395.530,00 | 56.560,79 | 226.243,16 | 169.286,84 |
| КОСАЧИЦА МОТОРНА ТРИМЕР ХУСЦВАРНА | 14,30% | 123.722,00 | 7.248,04 | 123.722,00 | 0,00 |
| МАШИНА ЗА ПРАЊЕ ХДС8/18 ГРАНИЦА | 12,00% | 349.500,00 | 41.940,00 | 157.275,00 | 192.225,00 |
| СТИХЛ МОТОРНА КОСА ФС350 | 14,30% | 170.000,00 | 24.310,00 | 89.136,67 | 80.863,33 |
| МОТОРНА КОСАЧИЦА 545РХ ХУСЦВАРНА | 14,30% | 101.200,00 | 14.471,60 | 49.444,63 | 51.755,37 |
| СИТНИЛИЦА ЗА ГРАЊЕ ДРОБИЛИЦА | 14,30% | 158.900,00 | 22.722,70 | 47.338,96 | 111.561,04 |
| ТРИМЕР МОТОРНИ ЧИСТАЧ Х545РХ | 14,30% | 118.350,00 | 16.924,05 | 22.565,40 | 95.784,60 |
| ПРЕПРЕКА ЗА ПЕШАКЕ | | | | | 313.462,26 |
| | 12,00% | 377.665,38 | 45.319,85 | 64.203,12 | |
| ХИДР.ПРЕСА ЗА БАЛИРАЊЕ КАРТОНА | 6,50% | 378.110,25 | 24.577,17 | 92.164,38 | 285.945,87 |
| ЕЛЕКТРОМОТОР 45W (ПОЛОВНИ) ПРТОПОПИНЦИ | 5,00% | 130.000,00 | 6.500,00 | 17.875,00 | 112.125,00 |
| УКУПНО | | 14.688.877,32 | 800.654,67 | 11.475.755,57 | 3.213.121,75 |

**Табела основних средстава набављених у 2015. години са стопама амортизације,
набавне вредности, укупног отписа, амортизације за 2015. годину и садашње вредности.**

| Назив | Стопа Амортизације | Набавна вредност | Амортизација 2015 | Укупан отпис | Садашња вредност |
|-------------------------------|--------------------|----------------------|---------------------|---------------------|----------------------|
| Апарат за електрофузионо | 14,30% | 237.500,00 | 14.151,04 | 14.151,04 | 223.348,96 |
| Пробна пумпа Ротенберг | 8% | 31.575,00 | 210,50 | 210,50 | 31.364,50 |
| Компоненте за компјутере | 20% | 77.300,00 | 11.210,25 | 11.210,25 | 66.089,75 |
| Компоненте за компјутере | 20% | 30.500,00 | 2.541,65 | 2.541,65 | 27.958,35 |
| Лаптоп Делл 3543 | 20% | 30.825,00 | 2.055,00 | 2.055,00 | 28.770,00 |
| Клима ВИВАХ ЦООл | 16,50% | 25.490,00 | 1.401,95 | 1.401,95 | 24.088,05 |
| Компоненте за компјутере | 20% | 20.500,00 | 1.366,68 | 1.366,68 | 19.133,32 |
| Компоненте за компјутере | 20% | 20.500,00 | 683,32 | 683,32 | 19.816,68 |
| Лада Нива 2015 | 14,30% | 1.187.400,00 | 14.149,85 | 14.149,85 | 1.173.250,15 |
| Ровокопач Ј.Ц.Б. Зцх | 20% | 7.933.500,00 | 0,00 | 0,00 | 7.933.500,00 |
| Хилти хамер | 14,30% | 18.500,00 | 661,38 | 661,38 | 17.838,62 |
| Моторна тестера Стихл | 14,30% | 40.250,00 | 959,29 | 959,29 | 39.290,71 |
| Мешалица ел. За бетон | 8,30% | 23.980,00 | 331,72 | 331,72 | 23.648,28 |
| Косачица СТИХЛ | 14,30% | 196.830,00 | 16.418,90 | 16.418,90 | 180.411,10 |
| Косачица Викинг | 14,30% | 160.000,00 | 11.440,00 | 11.440,00 | 148.560,00 |
| Канте за смеће | 18% | 604.800,00 | 27.216,00 | 27.216,00 | 577.584,00 |
| Контејнери 2015 | 20% | 976.500,00 | 43.942,50 | 43.942,50 | 932.557,50 |
| Муљна пумпа са усисником | 8% | 213.469,00 | 4.269,38 | 4.269,38 | 209.199,62 |
| Кука за вучу ИВЕКО | 12,50% | 102.598,90 | 2.137,48 | 2.137,48 | 2.137,48 |
| Резач високих грана – моторни | 14,30% | 66.600,00 | 1.587,30 | 1.587,30 | 65.012,70 |
| Фрижидер ФАВОРИТ | 18% | 14.430,00 | 216,45 | 216,45 | 14.213,55 |
| Опрема за видео надзор | 20% | 46.596,00 | 0,00 | 0,00 | 46.596,00 |
| УКУПНО | | 12.059.643,90 | 2.431.546,53 | 2.431.546,53 | 12.009.921,27 |

У 2015.години расходовани су контејнери, набавне вредности 781.176,76, отписане вредности од 781.176,36, штампач LQ, набавне вредности 91.818,79, отписане вредности 91.818,79, као и

фототкопир апарат Тошиба, набавне вредности 65.900,00 и отписане вредности 65.900,00 динара. Од транспортних средстава расходована је Лада Нива, набавне вредности 585.870,00, отписане вредности 585.870,00 динара. Од опреме у грађевинарству расходована је Моторна тестера STIHL, набавне и отписане вредности од 29.229,61 динара. Расход је извршен у складу са одлуком Централне пописне комисије и одлуке Надзорног одбора бр. 598-3/16, донесеном дана 21.03.2016.године.

Набавна вредност свих основних средстава на дан 31.12.2015.године износи 369.111.720,23; претходни отпис 254.553.297,12; садашњи отпис (амортизација) 15.249.544,97 ; укупан отпис 269.802.842,09 ; садашња вредност 99.308.878,14 динара.

Амортизација за 2015. годину износи 15.249.544,97 динара (за 2014.годину 13.961.115,64 динара) и укључена је у трошкове пословања извештајног периода.

5.2. Залихе

(у хиљадама динара)

| Опис | 31.12.2015. | 31.12.2014. |
|---|--------------|--------------|
| Материјал | 23563 | 24246 |
| Исправка вредности материјала | -6 | -3 |
| Алат и инвентар у складишту | 0 | 0 |
| ХТЗ опрема | 1124 | 235 |
| Алат и инвентар у употреби | 13985 | 13557 |
| Исправка вредности залиха алата и инвентара | -13985 | -13557 |
| Дати аванси за залихе | 542 | 542 |
| Исправка вредности датих аванса | -542 | -542 |
| Укупно залихе – нето | 24681 | 24477 |

Попис залиха са стањем на дан 31.12.2015.године и је извршен од стране именоване комисије у саставу: Митко Николов, председник; Весна Георгијев, члан; Драгослав Игов, члан. Извештај о попису усвојен је дана 21.03.2016. године и све корекције стања за неслагања утврђена по попису у износима вишак материјала од 565,00 и мањак материјала од 3.343,30, извршене су на начин да исказано стање залиха одговара стварном стању. Пописна комисија је утврдила и расход алата и инвентара у износу од 31.272,71 динара, док се стање по попису ХТЗ опрема и стање по књигама слажу.

5.3. Потраживања

| Опис | 31.12.2015. | 31.12.2014. |
|-------------------------------|--------------|--------------|
| Потраживања по основу продаје | 16887 | 24425 |
| Друга потраживања | 79 | 218 |
| Укупна потраживања | 16966 | 24643 |

а) Потраживања по основу продаје

(у хиљадама динара)

| Опис | 31.12.2015. | 31.12.2014. |
|-----------------------------------|--------------|--------------|
| Купци у земљи | 57967 | 50402 |
| Исправка вредности купаца у земљи | 41080 | 25976 |
| Свега | 16887 | 24425 |

Предузеће је послало ИОС-е за усаглашавање стања 159 купцима, од који су 155 враћени. Од враћених ИОС-а 86 су усаглашени, а 3 нису. 1 ИОС који је послат враћен је јер тај купац више не постоје као правно лице. Предузеће има усаглашено стање са скоро свим значајним купцима.

Аналитичка картица са шифром 1245 (Приватници за воду) је картица која осликава стање дуга и уплата на благајни и текућим рачунима свих физичких лица која имају обавезе према ЈП „Комуналац“ Димитровград у погледу комуналних услуга (физичка лица у граду и приградским насељима од шифре 5000 до шифре 9803).

Ова картица је уведена као збирна картица физичких лица, првенствено ради лакшег праћења потраживања од физичких лица за комуналне услуге и праћења степена наплате.

У 2015. години степен наплативости је 60%.

Предузеће је формирало исправку вредности на терет расхода за сва потраживања од чијег је рока за наплату протекло више од 365 дана у износу од 41.079.706,89 динара.

б) Друга потраживања

(у хиљадама динара)

| Опис | 31.12.2015. | 31.12.2014. |
|---|-------------|-------------|
| Потраживања од запослених по основу мањкова | 4 | 4 |
| Потраживања од запослених по основу позајмице | 5 | |
| Потраживања за накнаде зарада које се рефундирају | 70 | 214 |
| Свега | 79 | 218 |

в) Краткорочни кредити и зајмови у земљи

(у хиљадама динара)

| Опис | 31.12.2015. | 31.12.2014. |
|------------------------------------|-------------|-------------|
| Краткорочни зајам у домаћој валути | 15 | 0 |

5.4. Готовина и готовински еквиваленти

(у хиљадама динара)

| Опис | 31.12.2015. | 31.12.2014. |
|--------------------------|--------------|-------------|
| Текући (пословни) рачуни | 5.007 | 173 |
| Благајна | 170 | 199 |
| Укупно | 5.177 | 372 |

5.5. Активна временска разграничења

(у хиљадама динара)

| Опис | 31.12.2015. | 31.12.2014. |
|-----------------------------------|-------------|-------------|
| Унапред плаћене премије осигурања | 441 | 0 |

5.6. Капитал

Укупан капитал предузећа на дан 31.12.2015. године има следећу структуру:

(у хиљадама динара)

| Опис | 31.12.2015. | 31.12.2014. |
|--------------------------------------|---------------|---------------|
| Државни капитал | 82334 | 82334 |
| Нераспоређени добитак ранијих година | 79935 | 53973 |
| Нераспоређени добитак текуће године | 3032 | 28446 |
| Укупно | 165301 | 164753 |

Процена капитала није вршена током 2015.године, очекује се да процена буде завршена у 2016.години.

5.7. Одложене пореске обавезе

(у хиљадама динара)

| Опис | Одложена пореска средства | Одложене пореске обавезе | Нето |
|--------------------------|---------------------------|--------------------------|-------------|
| Стање 31.12.2013. | 0 | 0 | |
| Промене у току године | 0 | 0 | |
| Стање 31.12.2014. | 0 | 1040 | 1040 |
| Промене у току године | | 330 | 330 |
| Стање 31.12.2015. | 0 | 1370 | 1370 |

а) Текући порески расход периода

| Опис | 2015. | 2014. |
|---|----------|----------|
| Бруто добит пословне године | 7635769 | 35447797 |
| Усклађивање расхода | 1758943 | 2007085 |
| Рачуноводствена амортизација | 18839250 | 17651916 |
| Пореска амортизација | 15565064 | 15365571 |
| Пореска основица | 28499386 | 39741227 |
| Пореска стопа | 15% | 15% |
| Обрачунати порез | 4274908 | 5961184 |
| Укупна умањења обрачунатог пореза | 0 | 0 |
| Текући расход периода | 0 | 0 |
| Одложен порески расход периода | 329391 | 1040429 |
| Нето добит без одложеног пореског прихода/расхода | 3360861 | 29486613 |
| Нето добит | 3031470 | 28446184 |

Одложене пореске обавезе чини 15% износа добијеног као разлика неотписане књиговодствене вредности основних средстава на дан 31.12.2015. која износи 242.774 хиљаде динара и неотписане вредности основних средстава по пореском билансу на дан 31.12.2015. , а чији је износ 233.642 хиљаде динара.

5.8. Обавезе из пословања

(у хиљадама динара)

| Опис | 31.12.2015. | 31.12.2014. |
|---------------------------------------|--------------|--------------|
| Добављачи у земљи | 9269 | 10607 |
| Добављачи у земљи за основна средства | 5088 | 139 |
| Укупно | 14357 | 10746 |

У предузећу је стигло 35 ИОС-а добављача, од којих је 30 усаглашених.

5.9. Остале краткорочне обавезе (обавезе по основу зарада и накнада зарада)

(у хиљадама динара)

| Опис | 31.12.2015. | 31.12.2014. |
|---|--------------|--------------|
| Обавезе за нето зараде и накнада зарада | 6747 | 6615 |
| Обавезе за порез на доходак грађана из зарада | 721 | 708 |
| Обавезе за допринос ПИО на терет запосленог | 1305 | 1280 |
| Обавезе за доприносе на здрав.осигурање на терет запосленог | 480 | 471 |
| Обавезе за доприносе за осигурање од незапослености на терет запосленог | 70 | 69 |
| Обавезе за нето накнаду зараде по основу породилског боловања | 24 | 62 |
| Обавезе за порезе и доприносе на накнаду зарада на терет послодавца које се рефундирају | 15 | |
| Обавезе за накнаду трошкова превоза на радно место | 265 | |
| Обавезе према члановима надзорног одбора | 39 | |
| Обавезе за накнаду по уговору о делу | 79 | |
| Обавезе за нето накнаду зараде инвалидима рада II категорије | / | 5 |
| Обавезе за обуставе од нето зарада запослених | 891 | 1187 |
| Обавезе за доприносе послодавца и остале обавезе | 1714 | 1680 |
| Укупно | 12350 | 12075 |

Предузеће нема неусаглашености са надлежном Пореском управом.

5.10. Обавезе по основу пореза на додатну вредност и осталих јавних прихода и пасивна временска разграничења

(у хиљадама динара)

| Опис | 31.12.2015. | 31.12.2014. |
|---|---------------|---------------|
| Обавезе за порез на додатну вредност по издатим фактурама по општој стопи | 1 | 0 |
| Обавезе за порез на додатну вредност по издатим фактурама по посебној стопи | 0 | 0 |
| Обавезе за ПДВ по основу разлике | 1444 | 3422 |
| Обавезе за порез из резултата | 1294 | 3681 |
| Обавезе за порез на имовину и накнада за заштиту и унапређење животне средине | 57 | 6 |
| Остале обавезе за порез и друге дажбине | 259 | 298 |
| Примљене донације за инвестиције | 267445 | 271032 |
| Остала ПВП | 17701 | 17701 |
| Укупно | 288201 | 296140 |

Пасивна временска разграничења (конто 4951 и 4992) се састоје од примљених донација за инвестиције у износу од 267.444.881,69 динара, као и износа од 17.700.763,65 динара који се протеже још од 2002. године када је вршена контрола материјално финансијског пословања ЈП „Комуналац“ Димитровград од стране тадашњег ЗОП-а по годишњем рачуну за 2001. годину. Књижења су извршена према записнику бр. 2640/02-3 од 11.11.2002.год. и она су наложена од стране ЗОП-а , те је првобитно, горе наведени износ прокњижен на конту 449 (Остале обавезе из специфичних послова) , да би овај износ 2011. године налогом за књижење пребачен на садашње конто 4992. Износ се односи на потраживања Општине Димитровград, која међутим Општина Димитровград не потражује од стране ЈП „Комуналац“ Димитровград што је и потврђено записником о сравњењу стања међусобних обавеза и потраживања, када је то стање на дан 31.12.2010. године сведено на нулу. По мишљењу ревизије, требамо на основу документа који би потписали Општина Димитровград и ЈП „Комуналац“ Димитровград, извршити оприходовање тих средстава на конту 6779 (Други непоменути приходи од смањења обавеза). Како и до дан данас овај документ није потписан, износ од 17.700.763,65 динара и даље стоји на конту 4992.

Напомињемо да све инвестиције за које су вршене уплате на конту 4951 још увек нису завршене техничким пријемом Надзорних органа.

Хронолошка табела примљених донација за инвестиције са књижењима од 2005. год. до 2015. године:

Садржај конта 4951, по хронолошкој евиденцији од 2005.-2015.године

| датум | опис | дугује | потражује | САЛДО |
|---------------------|---|--------|----------------------|----------------------|
| 18.10.2005 | Уплата министарства- Инвестиција колектор Граница-Димитровград; и Ивкове воденице | | 6.771.069,00 | |
| 19.10.2005 | Уплата министарства- Инвестиција колектор Граница-Димитровград; и Ивкове воденице | | 2.976.284,00 | |
| 15.12.2005 | Уплата министарства- Инвестиција колектор Граница-Димитровград; и Ивкове воденице | | 6.566.849,00 | |
| 19.12.2005 | Уплата министарства- Инвестиција колектор Граница-Димитровград; и Ивкове воденице | | 423.716,00 | |
| УКУПНО 2005: | | | 16.737.918,00 | 16.737.918,00 |
| 26.5.2006 | Уплата министарства- Инвестиција колектор Граница-Димитровград; и Ивкове воденице | | 6.375.743,00 | |
| 26.5.2006 | Уплата министарства- Инвестиција колектор Граница-Димитровград; и Ивкове воденице | | 3.240.000,00 | |
| 23.6.2006 | Уплата министарства- Инвестиција колектор Граница-Димитровград; и Ивкове воденице | | 423.340,00 | |
| 23.6.2006 | Уплата министарства- Инвестиција колектор Граница-Димитровград; и Ивкове воденице | | 130.118,00 | |
| 11.8.2006 | Уплата министарства- Инвестиција колектор Граница-Димитровград; и Ивкове воденице | | 4.432.201,00 | |
| 11.8.2006 | Уплата министарства- Инвестиција колектор Граница-Димитровград; и Ивкове воденице | | 1.182.592,00 | |
| 12.9.2006 | Уплата министарства- Инвестиција колектор Граница-Димитровград; и Ивкове воденице | | 2.660.323,00 | |
| 12.9.2006 | Уплата министарства- Инвестиција колектор Граница-Димитровград; и Ивкове воденице | | 1.592.075,00 | |
| 17.10.2006 | Уплата министарства- Инвестиција колектор Граница-Димитровград; и Ивкове воденице | | 7.654.095,00 | |
| 23.10.2006 | Уплата министарства- Инвестиција колектор Граница-Димитровград; и Ивкове воденице | | 3.085.916,00 | |
| 11.12.2006 | Уплата министарства- Инвестиција колектор Граница-Димитровград; и Ивкове воденице | | 1.276.077,00 | |
| 11.12.2006 | Уплата министарства- Инвестиција колектор Граница-Димитровград; и Ивкове воденице | | 967.600,00 | |
| 26.12.2006 | Уплата министарства- Инвестиција колектор Граница-Димитровград; и Ивкове воденице | | 6.349.690,00 | |
| 26.12.2006 | Уплата министарства- Инвестиција колектор Граница-Димитровград; и Ивкове воденице | | 684.400,00 | |
| 27.12.2006 | Повраћај министарству | | -1.022.170,00 | |
| 31.12.2006 | Прекњижавање-Донација општинске управе за водовод Ивкове воденице | | 11.785.573,22 | |
| УКУПНО 2006: | | | 50.817.573,22 | 67.555.491,22 |
| 14.12.2007 | Донација општинске управе за инвестиције од општег интереса града | | 1.865.583,00 | |

| | | | | |
|------------|---|---------------------|----------------------|-----------------------|
| 31.12.2007 | Донација општинске управе за инвестиције од општег интереса града | | 3.510.268,00 | |
| 31.12.2007 | Пренос амор.смећ.-донац. | 277.750,84 | | |
| | | УКУПНО 2007: | 277.750,84 | 5.375.851,00 |
| 6.10.2008 | Уплата министарства-Колектор Граница-Град-приградска насеља | | 9.119.717,00 | |
| 6.10.2008 | Уплата министарства - Резервоар Белеш и маг.цевовод до новог резервоара | | 1.180.000,00 | |
| 14.11.2008 | Уплата министарства - Резервоар Белеш и маг.цевовод до новог резервоара | | 1.180.000,00 | |
| 22.12.2008 | Уплата министарства-Колектор Граница-Град-приградска насеља | | 5.748.885,00 | |
| 23.12.2008 | Уплата министарства-Резервоар Белеш | | 11.639.481,00 | |
| | | УКУПНО 2008: | 28.868.083,00 | 101.521.674,38 |
| 19.11.2009 | Уплата министарства-Резервоар Белеш | | 2.496.018,00 | |
| 14.12.2009 | Уплата министарства- 2.фаза магистрални цевовод до новог резервоара | | 12.772.025,00 | |
| 15.12.2009 | Уплата министарства-Резервоар Белеш | | 2.356.957,00 | |
| 16.12.2009 | Уплата министарства-Колектор Граница-Град-приградска насеља | | 5.627.145,00 | |
| | | УКУПНО 2009: | 23.252.145,00 | 124.773.819,38 |
| 29.9.2010 | Уплата министарства-Резервоар Белеш | | 4.308.225,00 | |
| 10.11.2010 | Уплата министарства- маг.цевовод од извора до резервоара Пртопопинци | | 7.081.832,00 | |
| 18.11.2010 | Уплата министарства- Главни колектор за насеље Гојин Дол | | 7.912.679,00 | |
| 10.12.2010 | Уплата министарства- маг.цевовод од извора до резервоара Пртопопинци | | 7.912.637,00 | |
| 10.12.2010 | Уплата министарства- 2.фаза магистрални цевовод до новог резервоара | | 4.091.775,00 | |
| 24.12.2010 | Уплата министарства- водоснабдевање Жељуша | | 1.132.800,00 | |
| | | УКУПНО 2010: | 32.439.948,00 | 157.213.767,38 |
| 6.10.2011 | Уплата министарства- маг.цевовод од извора до резервоара Пртопопинци (2 и 4 фаза) | | 52.516.974,00 | |
| 6.10.2011 | Уплата министарства- Главни колектор за насеље Гојин Дол 2 | | 5.683.645,00 | |
| 6.10.2011 | Уплата министарства- Главни колектор за насеље Гојин Дол | | 1.681.623,00 | |
| | | УКУПНО 2011: | 59.882.242,00 | 217.096.009,38 |
| 25.1.2012 | Уплата министарства- маг.цевовод од извора до резервоара Пртопопинци (2 и 4 фаза) | | 16.713.101,00 | |
| 25.1.2012 | Уплата министарства- Главни колектор за насеље Гојин Дол 2 | | 634.732,00 | |

| | | | | |
|---------------------|---|--------------|----------------------|-----------------------|
| 1.6.2012 | Уплата министарства- маг.цевовод од извора до резервоара Пртопопинци фаза 3 | | 15.930.971,00 | |
| 9.7.2012 | Уплата министарства- инвестиција главни колектор за насеље Гојин Дол фаза 3 | | 9.336.722,00 | |
| УКУПНО 2012: | | | 42.615.526,00 | 259.711.535,38 |
| 1.3.2013 | Уплата министарства- инвестиција главни колектор за насеље Гојин Дол фаза 3 | | 5.889.662,00 | |
| 1.3.2013 | Уплата министарства - инвестиција Пртопопинци фаза 3 | | 10.197.025,00 | |
| 18.10.2013 | Одлука НО - амортизација улагања на туђим основним средствима | | -3.677.769,89 | |
| 18.10.2013 | Одлука НО - Примљено возило из донације | | 7.643.200,00 | |
| 18.10.2013 | Амортизација возила | | -1.375.776,00 | |
| УКУПНО 2013: | | | 18.676.341,11 | 278.387.876,49 |
| 31.12.2014 | Амортизација 2013 | 3.677.769,89 | | |
| 31.12.2014 | Амортизација 2014 | 3.678.594,90 | | |
| 31.12.2014 | Амортизација 2015 | 3.586.630,01 | | |
| УКУПНО 2015: | | | 10.942.994,80 | 267.444.881,69 |

6. ДЕТАЉНИЈЕ РАШЧЛАЊАВАЊЕ И ПРИКАЗИВАЊЕ ПОЗИЦИЈА У БИЛАНСУ УСПЕХА

6.1. Пословни приходи

| Опис | 31.12.2015. | 31.12.2014. |
|---|------------------|-------------------|
| Приходи од продаје робе | 0 | 0 |
| Приходи од продаје производа и услуга | 248061102 | 249137184 |
| Приходи од премија, субвенција, дотација и донација | 7168913 | 5368277 |
| Други пословни приходи | 1522241 | 1631963 |
| Укупно | 256752256 | 2561374244 |

Приходи од продаје производа и услуга се односе на приходе од продаје воде физичким лицима (27.885.429,66); приходи од продаје воде – села (824.040,25); приходи од продаје воде правним лицима (4.413.380,11); приходи од водовода и канализације (1.115.153,17); од гробљанских услуга (3.367.740,27); од пијачне таксе (192.044,01); од зоохигијенске службе (20.460,00); од чишћења и прања улица (18.617.756,39); од других услуга (57.966,67); од зеленила (4.106.067,40); од димњичарских услуга (35.290,73); од рециклаже (315.654,00); од услужних делатности (13.708.435,16); од комуналне таксе граница (165.440.765,03); од ВЦ-а граница (7.527.901,78); од украшавања града (144.683,55), од привременог паркинга (288.333,57)

Приходи од премија, субвенција, дотација и донација се односе на приходе од финансирања приправника, јавних радова као и приходе од судских спорова.

Други пословни приходи су везани за приходе од закупнина пословног простора, пијачног простора и станова.

6.2 Пословни расходи

| Опис | 31.12.2015. | 31.12.2014. |
|--|------------------|------------------|
| Трошкови Материјала | 18208989 | 13222919 |
| Трошкови горива и енергије | 20827559 | 17104844 |
| Трошкови зарада, накнада зарада и остали лични расходи | 155363811 | 153530908 |
| Трошкови производних услуга | 12266693 | 11483304 |
| Трошкови амортизације | 18839250 | 17651917 |
| Нематеријални трошкови | 7362948 | 7314747 |
| Укупно | 232869250 | 220308639 |

Трошкови материјала укључују: грађевински материјал, водоводни материјал, материјал за одржавање хигијене и зеленила у граду, канцеларијски материјал и др.

Трошкови зарада, накнада зарада и остали лични расходи износе 155.363.811,00 динара и односе се на:

| Опис | 31.12.2015. | 31.12.2014. |
|---|-------------------|--------------------|
| Трошкови зарада и накнада зарада (Бруто 1) | 111974063 | 114135663 |
| Трошкови пореза и доприноса на зараде и накнаде на терет послодавца | 20043357 | 20437524 |
| Трошкови накнада по уговору о делу | 1010488 | 2753095 |
| Трошкови накнада физичким лицима по основу осталих уговора | 10933101 | 9064602 |
| Трошкови чланова надзорног одбора | 464541 | 471624 |
| Остали лични расходи и накнаде | 10938261 | 6668400 |
| Укупно | 155.363.81 | 153.530.908 |

Трошкови производних услуга укључују износ од **12.266.692,93** динара за 2015. годину, који се односе на трошкове: услуге мањих и већих приватних фирми укључују износ од **2.558.567,80** динара, птт услуге укључују износ од **1.034.453,81** динара, услуге техничког прегледа возила и поправке возила укључују износ од **2.191.713,00** динара, трошкови огласа, проспекти и публикације укључују износ од **174.970,00** динара, услуге контроле и истраживања воде укључују износ од **1.270.443,36** динара и услуге регионалне депоније, заштите на раду и царинарнице укључују износ од **5.036.544,96** динара.

Трошкови амортизације укључују износ од **18.839.250,31** динара и односе се на трошкове амортизације за стална основна средства у износу од **15.252.620,30** динара, док амортизација улагања на туђим некретнимама и опреми износи **3.586.630,01** динара.

Нематеријални трошкови за 2015 годину износе **7.362.947,70** динара и односе се на следеће трошкове:

| Опис | 31.12.2015. | 31.12.2014. |
|---|------------------|------------------|
| Трошкови ревизије, адвоката и извршитеља | 287622 | 526727 |
| Услуге програмера и здравствене услуге | 743370 | 928006 |
| Трошкови стручног образовања и усавшавања и стручне литературе и тв претплате | 243123 | 339028 |
| Премије осигурања | 2071892 | 2139650 |
| Трошкови репрезентације | 379401 | 647872 |
| Трошкови банкарских услуга | 1033524 | 627070 |
| Трошкови чланарина- Комдел, Фонд вода, Привредна комора Србије и Ниша | 572479 | 1177097 |
| Порез на имовину, животна средина и оружја | 1174596 | 431058 |
| Судски трошкови и таксе | 856941 | 498239 |
| Укупно | 7.362.948 | 7.314.747 |

6.3 Финансијски приходи

| Опис | 31.12.2015. | 31.12.2014. |
|--|---------------|---------------|
| Приходи од камата и позитивних курсних разлика | 127447 | 145444 |
| Остали финансијски приходи | 323319 | 290069 |
| Укупно | 450766 | 435513 |

6.4 Финансијски расходи

| Опис | 31.12.2015. | 31.12.2014. |
|--------------------------|---------------|----------------|
| Расходи камата | 953711 | 1285328 |
| Негативне курсне разлике | / | 1301813 |
| Укупно | 953711 | 2587141 |

6.5 Остали приходи

| Опис | 31.12.2015. | 31.12.2014. |
|--|---------------|---------------|
| Добици од продаје опреме и некретнина | 120898 | |
| Вишкови | 735 | 6550 |
| Приходи по основу отписа обавеза и потражив. | | 37934 |
| Приходи од повраћаја пореза, доприноса и такса | 9797 | |
| Приходи од казни радника | 37380 | 19649 |
| Приходи од накнаде штете и трошкова извршења | 196971 | 312138 |
| Остали непоменути приходи | 15090 | 1001 |
| Приход од судских спорова | 31330 | |
| Укупно | 412201 | 377272 |

6.6 Нето добитак пословања које се обуставља, ефекти промене рачуноводствене политике и исправка вредности ранијих година

| Опис | 31.12.2015. | 31.12.2014. |
|------------------------------------|--------------|----------------|
| Исправка грешака из ранијих година | 87324 | 3774849 |
| Укупно | 87324 | 3774849 |

Ови приходи су обрачунати због сравнења са локалном пореском управом.

6.6 Остали расходи

| Опис | 31.12.2015. | 31.12.2014. |
|--|----------------|---------------|
| Расходи по основу директног отписа потраживања | 322562 | |
| Трошкови расходања постројења и опреме | | 9069 |
| Трошкови спорова | 60100 | 0 |
| Накнада штете трећим лицима | 137690 | 299960 |
| Спонзорства | | 0 |
| Остали непоменути расходи | 0 | 215743 |
| Казне за привредне преступе и прекршаје | 1280 | |
| Трошкови извршног поступка | 617477 | |
| Расходи из ранијих година | | 0 |
| Укупно | 1139109 | 524772 |

6.7 Расходи од усклађивања вредности остале имовине која се исказују по фер вредности кроз биланс успеха

| Опис | 31.12.2015. | 31.12.2014. |
|---------------------------|-----------------|----------------|
| Обезвређивање потраживања | 15103708 | 1856702 |
| Укупно | 15103708 | 1856702 |

Ови расходи се односе на потраживања преко 365 дана за физичка и правна лица, а добијају се као разлика износа тих потраживања на крају 2015. године (**41.079.706,89**) и на почетку 2015. године (**25.975.998,72**)

6.8 Порез на добитак

| Опис | 31.12.2015. | 31.12.2014. |
|-------------------------------------|----------------|----------------|
| Текући порез-порески расход периода | 4274908 | 5961184 |
| Одложени порески расходи периода | 329391 | 1040429 |
| Укупно | 4604299 | 7001613 |

Одложени порески расход је обрачунат на основу разлике обрачунате амортизације по рачуноводственим и пореским прописима, односно то је разлика између књиговодствене неотписане вредности основних средстава и пореске неотписане вредности на датум биланса.

Лице одговорно за састављање
напомена:

М.П.

Законски заступник:
